

JVC



PC- ANSCHLUSS-SET

Bild-Navigator

DEUTSCH



BEDIENUNGSANLEITUNG

LYT0309-002A

GE

WESENTLICHE BESONDERHEITEN	4
Für Windows®	5
VORBEREITENDE SCHRITTE	6
INSTALLIERUNG	7
SO ARBEITET DER DESKTOP	8 – 11
Bücherschrank (Bookshelf)	8 – 9
Album-Anzeigemodus (Album view)	10
Foto-Anzeigemodus (Photo view)	11
Kamera-Anzeigemodus (Camera view)	11
BILD-NAVIGATOR-EINSTELLUNGEN	12 – 14
BILDDATENÜBERTRAGUNG VON EINER JVC VIDEOSIGNALQUELLE ZUM PC (Kabel)	15
BILDDATENÜBERTRAGUNG VON EINER DIGITALKAMERA ZUM PC (IrTran-P)	16 – 17
SO SPEICHERN SIE EIN BILD AUF DER PC-FESTPLATTE AB	18
SO RUFEN SIE EIN AUF DER PC-FESTPLATTE ABGESPEICHERTES BILD AUF	19
So zoomen Sie ein Bild ein	19
SO ÄNDERN SIE DAS ALBUMSDECKBLATT	20
So ändern Sie den Albumstitel	20
SO KOPIEREN SIE BILDER ZWISCHEN VERSCHIEDENEN ALBEN	21
So machen Sie ein gelöscht Album erneut sichtbar	21
BILDNACHBEARBEITUNG MIT EINEM ANDEREN ANWENDUNGSPROGRAMM	22
BILDDATENÜBERTRAGUNG VOM PC ZU EINER JVC VIDEOSIGNALQUELLE (Kabel)	23
BILDDATENÜBERTRAGUNG VOM PC ZU EINER JVC VIDEOSIGNALQUELLE (IrTran-P)	24 – 25
BENUTZERHINWEIS	26
Presto! Mr. Photo Gold	27 – 33
INDEX	34

ACHTUNG:

- Für alle Bedienschritte gelten die in dieser Anleitung enthaltenen Anweisungen.
- Ausschließlich die mitgelieferte CD-ROM verwenden. Niemals eine andere CD-ROM verwenden, um diese Software zu nutzen.
- Diese Software darf nicht modifiziert werden.
- Änderungen oder Modifikationen ohne ausdrückliche Genehmigung von JVC können den Entzug der Berechtigung zum Betreiben dieser Software zur Folge haben.

CD-ROM-Handhabung

- Die Signalseite (unbedruckt) stets frei von Verunreinigungen und Kratzern halten. Die CD-ROM niemals beschriften oder bekleben! Verunreinigungen mit einem weichen Tuch entfernen. Hierbei gerade von der CD-ROM-Mitte zur Kante wischen.
- Niemals herkömmliche Schallplattenreiniger oder Reinigungssprays verwenden.
- Die CD-ROM niemals biegen und niemals die Signalseite berühren.
- Die CD-ROM niemals an Orten aufbewahren, die Staub, extremem Temperaturen, hoher Luftfeuchtigkeit oder direkter Sonneneinstrahlung ausgesetzt sind.

Was ist die Bild-Navigator-Software?

Ein Anwendungs- und Verwaltungsprogramm, mit dem Sie Bilddaten aus dem Standbildspeicher einer entsprechend geeigneten Videosignalquelle auf einen angeschlossenen PC herunterladen können.

Darüber hinaus können auf der PC-Festplatte gespeicherte Bilder zurück auf die Videosignalquelle oder nachbearbeitete Bilder auf einen/von einem Videodrucker übertragen werden.

Vielseitige Anwendungsmöglichkeiten

Capture-Modus

Die Bilddaten einer Videosignalquelle können auf einen PC übertragen und auf dem PC-Monitor gezeigt werden.

Bildabspeicherung

Bilddaten können auf einem Speichermedium (Festplatte oder Diskette etc.) abgespeichert werden.

Bildnachbearbeitung

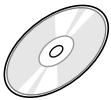
Hierzu stehen Albums- und Bildbearbeitungsfunktionen zur Verfügung.

Bilder können beliebig in einem Album angeordnet, zwischen verschiedenen Alben kopiert oder im Zoommodus verändert werden.

Übertragung eines nachbearbeiteten Bildes zu einer Videosignalquelle

Bilddaten, die mit dem mitgelieferten Programm Presto! Mr. Photo Gold nachbearbeitet wurden, können auf die Videosignalquelle übertragen werden.

Mitgeliefertes Zubehör



CD-ROM:

- Bild-Navigator
- Presto! Mr. Photo Gold
 - Mr. Photo
 - PhotoAlbum
 - ImageFolio



PC-Anschlußkabel

Anschließbare Geräte

- JVC Digitalkamera (D.S.C.) (außer GC-S5)
- JVC Camcorder mit eingebauter D.S.C.-Funktion
- JVC Video-Drucker
- IrTran-P-taugliche (IrDA Ver. 1.0) Videosignalquelle

Die Infrarot-Datenübertragung ist ausschließlich mit JVC Geräten möglich, die das IrTran-P-Protokoll unterstützen.

(Stand November 1998)

HINWEIS

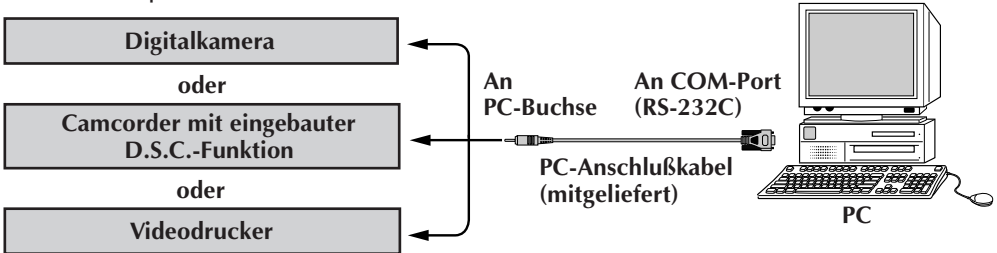
in dieser Bedienungsanleitung verweist der Begriff **Videosignalquelle** auf alle Geräte, die unter "Anschließbare Geräte" aufgelistet sind (Digitalkamera (D.S.C.), Camcorder mit eingebauter D.S.C.-Funktion, Video-Drucker). Der Begriff **Digitalkamera** verweist ausschließlich auf Digitalkameras und Camcorder mit eingebauter D.S.C.-Funktion. Je nach Videosignalquelle können einige Bedienschritte von den Angaben in dieser Anleitung abweichen. Weitere diesbezügliche Informationen entnehmen Sie bitte der zum verwendeten Gerät mitgelieferten Bedienungsanleitung.

Für Windows®

Aktuelle Informationen zur mitgelieferten Software finden Sie (in englischer Sprache) unter unserer World Wide Web-Adresse:
<http://www.jvc-victor.co.jp/english/index-e.html>

Anschlüsse

- Aus Sicherheitsgründen vor der Anschlußherstellung sicherstellen, daß Videosignalquelle und PC ausgeschaltet sind.
- Wir empfehlen, zur Stromversorgung der Videosignalquelle den Netzadapter zu verwenden.



Systemerfordernisse

- PC mit Betriebssystem Microsoft® Windows® 95/Windows® 98
- Prozessor: i486DX2 ab 50 MHz für Windows® 95/ab 66 MHz für Windows® 98 (Pentium wird empfohlen)
- Erforderlicher Arbeitsspeicher: Mind. 16 MB
- Erforderliche Festplattenkapazität: Mind. 6 MB
Für Picture Navigator und Mr. Photo Gold werden mind. 140 MB empfohlen
(Sie können die zu installierenden Mr. Photo Gold-Programme auswählen.)
- Erforderliche Farbbildauflösung: Mind. 640 x 480 Bildpunkte, 256 Farben
Empfohlen werden 800 x 600 Bildpunkte, 32.000 Farben
- Ein unbelegter serieller Anschluß (9600 bps oder höhere Übertragungsgeschwindigkeit), der Anschluß an RS-232C-Schnittstelle mit seriellem 9-pol. Steckverbinder (UART 16550A-kompatibel) wird empfohlen)
- Infrarot-Port (falls erforderlich): IrDA Ver. 1.0 und höher
- Maus (Windows®-kompatibel)
- CD-ROM-Laufwerk

Hinweis Ist der am verwendeten PC vorhandene serielle COM-Port keine Standard-9-pol.-Ausführung, wird ein serieller 9-pol.-Adapter (nicht mitgeliefert) erforderlich.

- * Microsoft® und Windows® sind eingetragene Warenzeichen oder Warenzeichen der Microsoft Corporation in den Vereinigten Staaten und/oder weiteren Ländern.
- * Weitere in dieser Anleitung angeführte Produkt- und Firmennamen sind Warenzeichen und/oder eingetragene Warenzeichen der Warenzeicheninhaber.

INSTALLIERUNG (Bild-Navigator)

Angaben zu den grundsätzlichen Bedienschritten für das Betriebssystem Windows® 95/98 entnehmen Sie bitte der zum Windows® 95/98-Betriebsprogramm oder zum PC mitgelieferten Bedienungsanleitung.

- 1.** Starten Sie Windows®.
 - Schließen Sie alle anderen Anwendungsprogramme.
Stellen Sie sicher, daß auf der Task-Leiste keine Icons anderer Anwendungsprogramme gezeigt werden.
- 2.** Legen Sie die CD-ROM in das CD-ROM-Laufwerk ein.
- 3.** Doppelklicken Sie das Icon **ARBEITSPLATZ**.
- 4.** Doppelklicken Sie das Icon **CD-ROM**.
- 5.** Doppelklicken Sie den Ordner **JVC**.
- 6.** Doppelklicken Sie den Ordner **PNAVI_EN**.
- 7.** Doppelklicken Sie das Icon **Setup.exe**.
 - Das Setup-Programm wird geladen. Befolgen Sie die auf dem Bildschirm erscheinenden Anweisungen.

SO STARTEN SIE DIE BILD-NAVIGATOR-SOFTWARE

- 1.** Öffnen Sie Windows®.
- 2.** Klicken Sie **Start** auf der Task-Leiste an.
 - Das **Programm**-Menü wird aufgerufen.
- 3.** Klicken Sie den Programmbereich, der geöffnet werden soll, an, um das Programm zu öffnen.
 - Die **Bild-Navigator**-Software wird geöffnet.

SO SCHLIESSEN SIE DIE BILD-NAVIGATOR-SOFTWARE

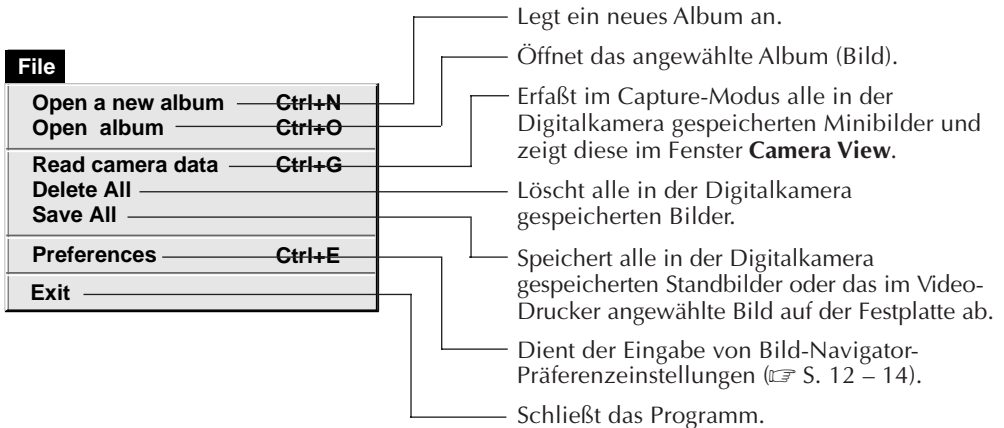
Klicken Sie die Schaltfläche "Close" an. Oder klicken Sie **Exit** unter **File** auf der Menüleiste an.

MENÜLEISTE

Alle Programmfunktionen können in den Menüs auf der Menüleiste ausgewählt werden. Ein Menü wird durch Anklicken auf der Menüleiste ausgeklappt, so daß das gewünschte Menü-Kommando angeklickt werden kann. Kommandos, die in Abhängigkeit vom vorliegenden Programmstatus nicht benutzt werden können, werden mit aufgehellten Zeichen dargestellt.

Bücherschrank (Bookshelf)

In diesem Fenster können die Bilddaten einer angeschlossenen Signalquelle im Capture-Modus erfaßt und in einem Album eingeordnet werden.



Edit

Restore an album to the bookshelf **Ctrl+A**
 Delete the album(X) **Ctrl+X**

Gliedert ein bereits gelöscht Album erneut ein (☞ S. 21).

Löscht das im **Bücherschrank** angewählte Album.

Display

✓ **Toolbar**
 ✓ **Status bar**

Ruft die Werkzeugleiste auf.

Ruft die Statusleiste auf.

Help

Version...

Liefert Informationen zur verwendeten Software.

■ Bücherschrank-Werkzeugleiste



1

2

3

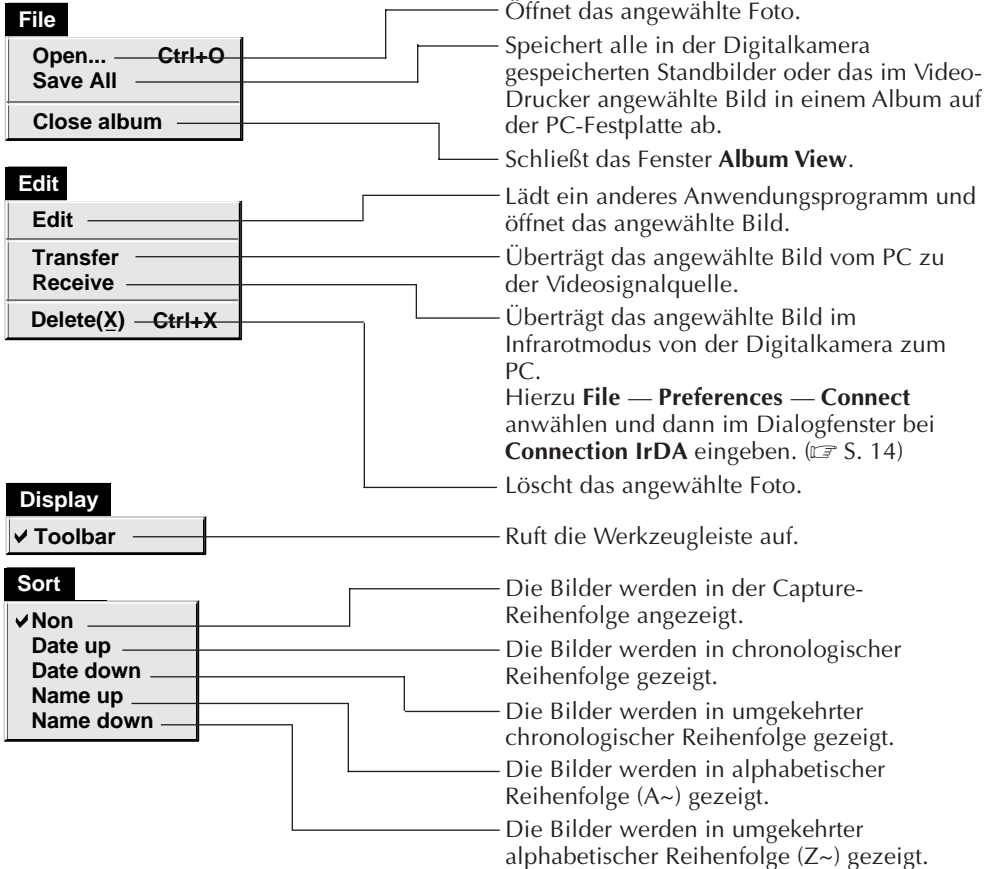
4

5

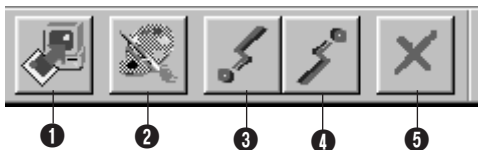
- 1 Legt ein neues Album an.
- 2 Löscht das angewählte Album.
- 3 Erfasst im Capture-Modus alle in der Digitalkamera gespeicherten Minibilder und zeigt diese im Fenster **Camera View**.
- 4 Löscht alle in der Digitalkamera gespeicherten Standbilder.
- 5 Speichert alle in der Digitalkamera gespeicherten Standbilder oder das im Video-Drucker angewählte Bild in einem neuen Album auf der PC-Festplatte ab.

Album-Anzeigemodus (Album View)

Die Bilder werden im Minibild-Format gezeigt.



■ Album-Anzeigemodus-Werkzeugleiste

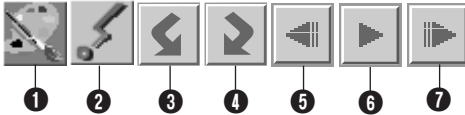


- 1 Speichert alle in der Digitalkamera gespeicherten Standbilder oder das im Video-Drucker angewählte Bild in einem Album auf der PC-Festplatte ab.
- 2 Lädt ein Bildbearbeitungsprogramm und öffnet das angewählte Bild.
- 3 Überträgt das angewählte Bild vom PC zu der Videosignalquelle.
- 4 Überträgt das angewählte Bild im Infrarotmodus von der Digitalkamera zum PC. Hierzu **File — Preferences — Connect** anwählen und dann im Dialogfenster bei **Connection IrDA** eingeben. (☞ S. 14)
- 5 Löscht das angewählte Bild.

Foto-Anzeigemodus (Photo View)

Das angewählte Bild wird im Vollformat gezeigt.

■ Foto-Anzeigemodus-Werkzeugleiste



- 1 Lädt ein Bildbearbeitungsprogramm und öffnet das angewählte Bild.
- 2 Überträgt das angewählte Bild vom PC zu der Videosignalquelle.
- 3 Dreht das Bild um 90 Grad gegen den Uhrzeigersinn.
- 4 Dreht das Bild um 90 Grad im Uhrzeigersinn.
- 5 Zeigt das im Album davor liegende Bild an.
- 6 Zeigt Bilder im Diashow-Modus.
- 7 Zeigt das im Album nächste Bild an.

Kamera-Anzeigemodus (Camera View)

ZUR BEACHTUNG

Der **Kamera-Anzeigemodus** ist nur für JVC Digitalkameras verfügbar.

In diesem Fenster können die in der Digitalkamera gespeicherten Bilddaten als Minibilder abgebildet werden.

File

Read thumbnails...	Ctrl+O
Save	Ctrl+S
Close	

Überträgt Minibilder der in der Digitalkamera gespeicherten Standbilder auf den PC.

Speichert das von der Digitalkamera abgerufene Foto auf der PC-Festplatte ab.

Schließt das Fenster **Camera View**.

Edit

Delete(X)	Ctrl+X
Delete all	

Löscht die zum angewählten Bild gehörigen Bilddaten im Digitalkamera-Bildspeicher.

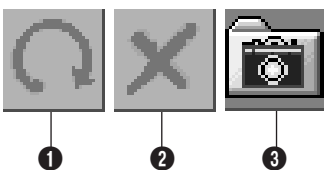
Löscht alle im Digitalkamera-Bildspeicher gehaltenen Bilddaten.

Display

✓ **Toolbar**

Ruft die Werkzeugleiste auf.

■ Kamera-Anzeigemodus-Werkzeugleiste

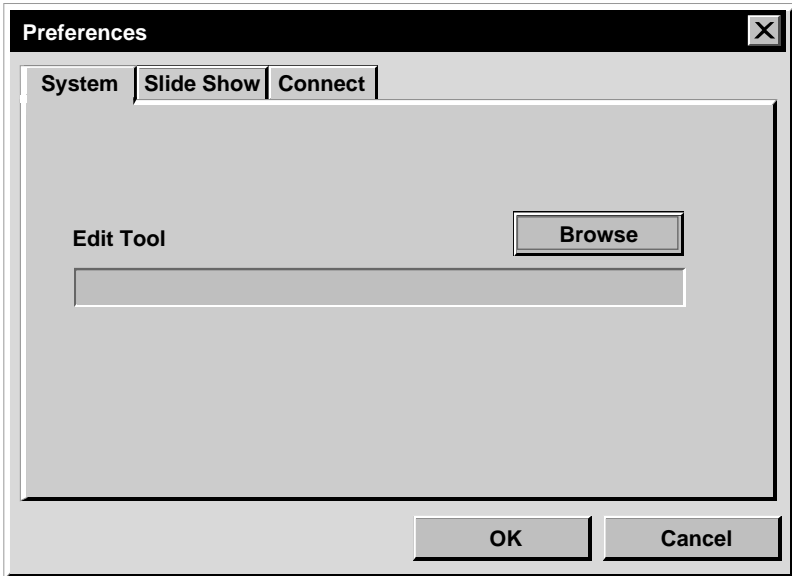


- 1 Überträgt die Digitalkamera-Standbilder als Minibilder auf den PC.
- 2 Löscht die zum angewählten Bild gehörigen Bilddaten im Digitalkamera-Bildspeicher.
- 3 Speichert die Bilddaten des angewählten Bildes von der Digitalkamera auf der PC-Festplatte ab.

Hier können Programm-Präferenzeinstellungen wie Bildanzeigeformat und Übertragungsrate für den seriellen Port eingegeben werden. Die Menüanzeige kann in Abhängigkeit von der PC-Ausführung variieren.

System

Im **Bücherschrank**-Menü **File** — **Preferences** — **System** anwählen, so daß das folgende Dialogfenster erscheint.



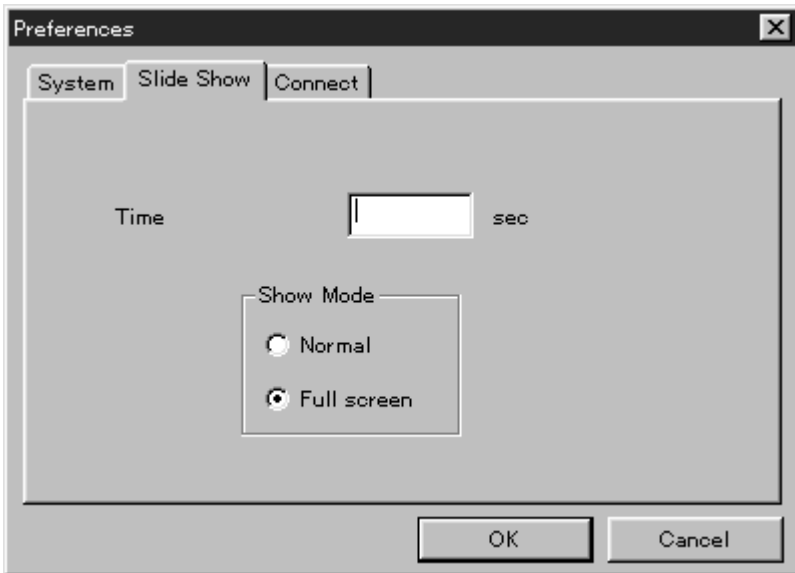
Edit Tool (Nachbearbeitungs-Software)

Hier kann die Bildnachbearbeitungs-Software, z.B. ein Anwendungsprogramm der mitgelieferten Presto! Mr. Photo Gold-Software oder ein anderes Programm, angewählt werden, um das erfaßte Bild nachzubearbeiten.

Slide Show (Diashow-Modus)

Im **Bücherschrank**-Menü **File** — **Preferences** — **Slide Show** anwählen, so daß das folgende Dialogfenster erscheint.

Nach der Einstellung **OK** anklicken.



Time (Anzeigedauer)

Hier kann die Bildanzeigedauer für die Diashow eingegeben werden.

Show Mode (Diashow-Anzeigeformat)

Normal : Die Bilder werden nacheinander in der Bildschirmmitte gezeigt.

Vollformat : Die Bilder werden nacheinander im Vollformat gezeigt.

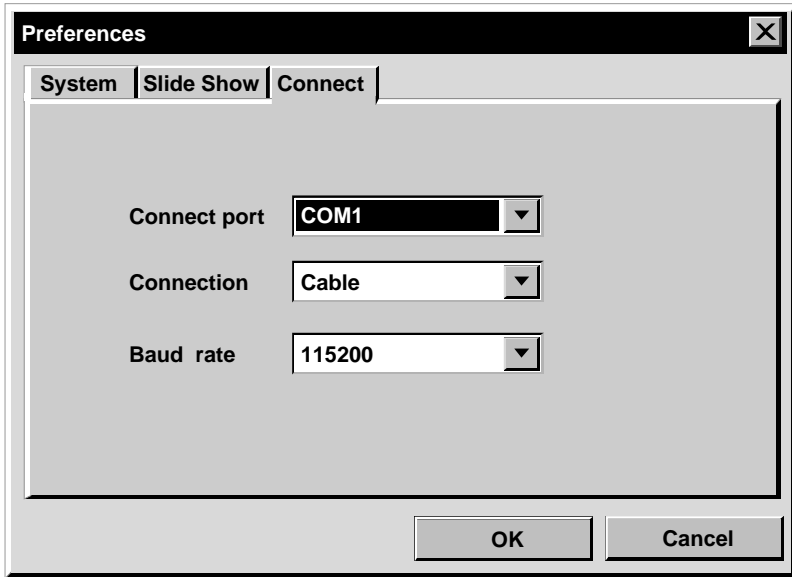
HINWEIS

Wenn im **Vollformat** ein Bild größer als das Fenster ist, können Bildverzerrungen auftreten. Die Bilddaten sind hiervon jedoch nicht betroffen. Wählen Sie in diesem Fall das **Normalformat**.

Connect (Anschlüsse)

Im **Bücherschrank**-Menü **File** — **Preferences** — **Connect** anwählen, so daß das folgende Dialogfenster erscheint.

Nach der Einstellung **OK** anklicken.



Connect Port (Serieller Port-Anschluß)

Hier können Sie den COM-Port bestimmen, der zur Anschlußverbindung zwischen PC und Videosignalquelle dient.

Connection (Anschluß)

Kabel : Bei Kabelanschlußverbindung zwischen Videosignalquelle und PC **Cable** anwählen.

IrDA : Bei Infrarotsignalübertragung zwischen Digitalkamera und PC oder vom PC zum Video-Drucker **IrDA** anwählen.

Baud rate (Baud-Rate)

Die maximale Geschwindigkeit wird automatisch in Abhängigkeit vom verwendeten PC gewählt. Je nach PC-Ausführung können einige Geschwindigkeitsstufen nicht verfügbar sein. Falls Übertragungsfehler auftreten, sollte eine niedrigere Übertragungsgeschwindigkeit gewählt werden. In diesem Fall verlangsamt sich der Bilddatenübertragungsvorgang.

Bilddaten können von der Videosignalquelle zum PC bei Kabelanschluß übertragen werden. Hierzu das mitgelieferte PC-Anschlußkabel verwenden.

Videosignalquellen-Vorbereitung

1 Nehmen Sie an der Videosignalquelle die zur Bilddatenübertragung zum PC erforderlichen Bedien- und Einstellschritte vor.

Bei Verwendung einer Digitalkamera: Ein Camcorder mit eingebauter D.S.C.-Funktion muß auf den D.S.C.-und Wiedergabe-Modus geschaltet werden. Eine Digitalkamera muß auf Wiedergabe geschaltet werden. Schalten Sie die Digitalkamera auf den PC-Modus.

Bei Verwendung eines Video-Druckers: Schalten Sie den Drucker auf den PC-Modus.

Zeigen Sie gespeicherte Bilder auf dem TV-Bildschirm.

File	
Open a new album	Ctrl+N
Open album	Ctrl+O
Read camera data	Ctrl+G
Delete All	
Save All	
Preferences	Ctrl+E
Exit	



Schaltfläche "Kamera"

PC-Vorbereitung

2 Wählen Sie im **Bücherschrank File** — **Preferences** — **Connect** an.

- Das Dialogfenster **Connect** erscheint.

3 Geben Sie bei **Connection Cable** ein und klicken Sie dann **OK** an.

4 Bei Verwendung einer Digitalkamera: Wählen Sie im **Bücherschrank** auf der Menüleiste **File** — **Read camera data** oder klicken Sie die Schaltfläche "**Kamera**" an.

- Nach vollständiger Übertragung werden die erfaßten Minibilder im Fenster **Camera View** gezeigt.
- Diese Bilder sind zu diesem Zeitpunkt nicht auf der PC-Festplatte abgespeichert.

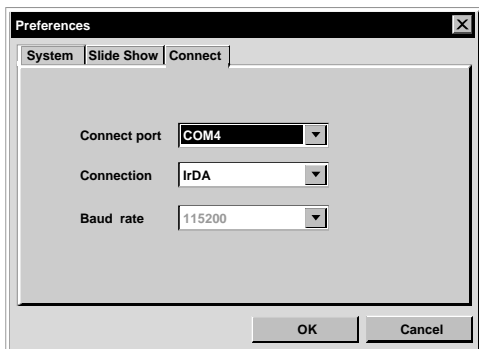
Bei Verwendung eines Video-Druckers: Klicken Sie im **Bücherschrank** die Schaltfläche "**Alle abspeichern**" an, um ein neues Album anzulegen. Sollen die Bilder in einem bereits angelegten Album eingeordnet werden, klicken Sie das Albums-Deckblatt im **Bücherschrank** an und klicken dann im Fenster **Album View** die Schaltfläche "**Alle abspeichern**" an.

- Das im Video-Drucker angewählte Bild wird auf der PC-Festplatte abgespeichert.

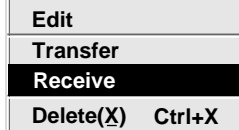
Ist die Windows® Infrarotübertragungs-Treiber-Software (Version 2.0) bereits auf Ihrem PC installiert (in diesem Fall wird das **Infrarot**-Icon im Steuerverzeichnis gezeigt), können Bilddaten von der Digitalkamera auf den PC im Infrarotsignalformat übertragen werden. (Ein Video-Drucker ist hierfür nicht geeignet.)

PC-Vorbereitung

- 1 Starten Sie Windows®.
- 2 Doppelklicken Sie das **Infrarot**-Icon in der Systemsteuerung.
 - Das Dialogfeld **Infrared Monitor** erscheint.
- 3 Klicken Sie **Options** an und beachten Sie die Meldung **“Providing Application support on COM and LPT .**
- 4 Starten Sie die **Bild-Navigator**-Software.
- 5 Wählen Sie im **Bücherschrank File** — **Preferences** — **Connect** an.
 - Das Dialogfenster **Connect** erscheint.
- 6 Geben Sie den COM-Port von Schritt 3 (bei **Connect port**) ein.
- 7 Geben Sie bei **Connection IrDA** ein und klicken Sie dann **OK** an.
- 8 Doppelklicken Sie das Album, das im **Bücherschrank** abgelegt werden soll.
 - Auf dem Bildschirm werden die Minibilder gezeigt.
- 9 Wählen Sie **Edit** — **Receive** an oder klicken Sie im Fenster **Album View** auf die Schaltfläche **“Empfangen”**.
 - Das Dialogfeld **Receive** erscheint.



Edit



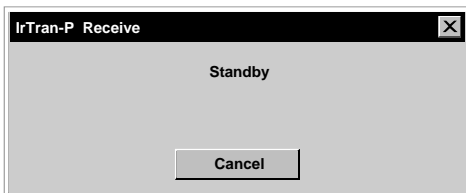
Schaltfläche
"Empfangen"

Digitalkamera-Bedienschritte

- 10** Nehmen Sie an der Digitalkamera die zur Infrarot-Bilddatenübertragung auf den PC erforderlichen Bedien- und Einstellschritte vor.
- 11** Plazieren Sie die Digitalkamera so in der Nähe des PCs, daß zwischen Infrarot-Sender und -Empfänger eine unbehinderte Datenübertragung erfolgen kann.
- Der Abstand zwischen den beiden Infrarotfenstern darf maximal 50 cm betragen, der seitliche Schrägwinkel darf 15° nicht überschreiten.
 - Je nach Geräteausführung kann es zu Übertragungsbeeinträchtigungen kommen, wenn der Abstand zu groß oder zu gering ist.
- 12** Führen Sie an der Digitalkamera die zur Übertragung des gewünschten Bildes erforderlichen Bedienschritte durch. Die Digitalkamera startet die Bilddatenübertragung. Während der Bilddatenübertragung blinkt die Anzeige "*" im Dialogfeld **IrTran-P Receive**. Sollen weitere Bilddaten übertragen werden, Schritt **12** wie erforderlich wiederholen.

PC-Bedienschritte

- 13** Nach vollständiger Übertragung aller Bilder klicken Sie **Cancel** im Dialogfeld **IrTran-P Receive** an.



HINWEIS

Wenn der am PC vorgewählte COM-Port (S. 16) nicht arbeitet, einen anderen COM-Port verwenden.

NUR JVC DIGITALKAMERAS

Im **Bücherschrank** die Schaltfläche "Alle abspeichern" anklicken. Hierdurch wird eine neues Album angelegt. Alle Bilder werden auf der Festplatte abgespeichert.



Schaltfläche "Alle abspeichern"

- Soll nur ein bestimmtes Bild abgespeichert werden:
 1. Klicken Sie im Fenster **Camera View** das zu speichernde Bild an, so daß die linke untere Ecke markiert wird.
 2. Wählen Sie im Fenster **Camera View** auf der Menüleiste **File** — **Save** oder klicken Sie die Schaltfläche "Abspeichern" an.
 3. Wählen Sie im Fenster **Select Stored Album** das Album an.
 - Das gewählte Album wird markiert. Klicken Sie zur Bestätigung **OK** an.



Schaltfläche "Löschen"

Schaltfläche "Abspeichern"

SO LÖSCHEN SIE ALLE IN DER DIGITALKAMERA GESPEICHERTEN STANDBILDER

Wählen Sie im Fenster **Camera View** auf der Menüleiste **Edit** — **Delete All** an.

- Soll nur ein bestimmtes Bild gelöscht werden.
 1. Klicken Sie im Fenster **Camera View** das zu löschende Bild an, so daß dessen linke untere Ecke markiert wird.
 2. Wählen Sie im Fenster **Camera View** auf der Menüleiste **Edit** — **Delete** oder klicken Sie die Schaltfläche "Löschen" an.

SO LÖSCHEN SIE EIN AUF DER PC-FESTPLATTE GESPEICHERTES ALBUM

1. Versetzen Sie den Cursor mit der Maus im **Bücherschrank** auf das zu löschende Album und klicken Sie mit der rechten Maustaste **Delete the album with directory** (Album und Verzeichnis löschen) an.
2. Klicken Sie **OK** im Dialogfenster **Warning** an.

VORSICHT

- Wird ein Bild im Fenster **Camera View** gelöscht, wird gleichzeitig dieses Bild im Digitalkamera-Bildspeicher gelöscht.
- In der Digitalkamera schreibgeschützte Bilder können nicht gelöscht werden.
- Die Bilddatenübertragung ist nicht möglich, solange Digitalkamera-Bilder im Minibildformat oder Menüs auf dem Bildschirm gezeigt werden. Die Bildübertragung ist nur für Digitalkamera-Bilder möglich, die im Vollformat gezeigt werden.

Sie können ein von der Videosignalquelle auf die Festplatte heruntergeladenes Bild aufrufen.



1 Doppelklicken Sie im **Bücherschrank** das zu zeigende Album.

- Die Bildanzeige erfolgt im Minibildformat.
- Das Fenster **Album View** kann je nach Anzahl der darin enthaltenen Minibilder mit leichter Verzögerung geöffnet werden.

2 Doppelklicken Sie das im Vollformat zu zeigende Bild.

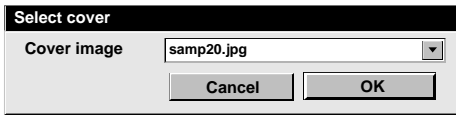
- Das angewählte Bild wird im Vollformat gezeigt.
- Im Fenster **Photo View** können Sie die Schaltfläche ► anklicken, um die Bilder nacheinander im Diashow-Modus zu zeigen. Die Diashow kann mit der linken Maustaste angehalten werden.
- Angaben zur Bildanzeigedauer bei der Diashow siehe Seite 13.
- Im Fenster **Photo View** können Sie die Schaltfläche ► anklicken, um das nächste Bild im Vollformat zu zeigen.
- Im Fenster **Photo View** können Sie die Schaltfläche ◀ anklicken, um das vorhergehende Bild im Vollformat zu zeigen.

SO ZOOMEN SIE EIN BILD EIN

Wird im Fenster **Photo View** das Bild mit der rechten Maustaste angeklickt, erscheint das Anzeigegrößen-Menü. Hier können Sie die gewünschte Abbildungsgröße einstellen. Die Einstellung ab Werk ist 100 %.

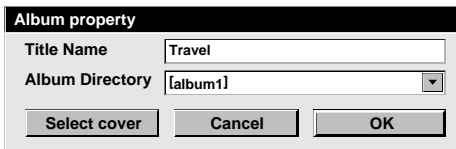
Hinweis: Ein eingezoomtes Bild kann nicht abgespeichert werden.

Jedes im **Bücherschrank** gezeigte Album hat ein "Deckblatt", das mit dem ersten Minibild von Fenster **Album View** übereinstimmt. Soll dieses Deckblatt gewechselt werden, gehen Sie wie folgt vor.



- 1 Im **Bücherschrank** das Album, bei dem das Deckblatt ausgewechselt werden soll, mit der rechten Maustaste anklicken.
- 2 Klicken Sie **Album property** an, um das Dialogfenster **Album property** aufzurufen.
- 3 Klicken Sie **Select cover** an, um das Dialogfenster **Select cover** aufzurufen.
- 4 Wählen Sie in der Liste **Cover image** den Dateinamen des gewünschten neuen Deckblattbildes an und klicken Sie **OK**.
- 5 Klicken Sie im Dialogfenster **Album property** **OK** an. Das Albums-Deckblatt im **Bücherschrank** wechselt auf das neue Minibild.

SO ÄNDERN SIE DEN ALBUMSTITEL



- 1 Im **Bücherschrank** das Album, das einen neuen Namen erhalten soll, mit der rechten Maustaste anklicken.
- 2 Klicken Sie **Album property** an, um das Dialogfenster **Album property** aufzurufen.
- 3 Tippen Sie in der Zeile **Title Name** einen neuen Namen ein und klicken Sie **OK**. Für das Album gilt nun der neue Namen.
 - Die folgenden Zeichen können nicht zur Albumsbenennung verwendet werden:
 \, /, ", Leerstelle.

Werden gleichzeitig zwei oder mehr Alben gezeigt, können Bilder zwischen dieses Alben kopiert werden.

1 Öffnen Sie zunächst für das Album, das ein zu kopierendes Bild enthält, das Fenster **Album View**. Öffnen Sie nun für das Album, in das dieses Bild hineinkopiert werden soll, gleichfalls das Fenster **Album View**.

- Ordnen Sie die Fenster so an, daß die Bilder gut eingesehen und bequem im Drag & Drop-Modus verschoben werden können.

2 Verschieben Sie das zu kopierende Bild im Drag & Drop-Modus in das andere Album.

HINWEIS

Wird eine Datei in ein Album kopiert, das den gleichen Namen für ein anderes Bild vorweist, erscheint die Rückmeldung "Overwrite?". Durch Anklicken von "Yes" wird das Bild überschrieben. Allerdings wird dieses Bild noch nicht im Fenster **Album view** gezeigt. Sie müssen zunächst das Fenster **Album View** schließen und erneut öffnen, um das nach der Überschreibung kopierte Bild zeigen zu können.

SO MACHEN SIE EIN GELÖSCHTES ALBUM ERNEUT SICHTBAR

Wenn das Album-Verzeichnis noch nicht entfernt wurde, kann ein bereits gelöscht Album erneut sichtbar gemacht werden.

Edit

Restore an album to the bookshelf	Ctrl+A
Delete the album(X)	Ctrl+X

1 Wählen Sie im **Bücherschrank** auf der Menüleiste **Edit — Restore an album to the bookshelf** (Album wieder in Bücherschrank eingliedern) an.

- Das Dialogfenster "Album property" erscheint.

2 Wählen Sie das erneut zu zeigende Album in der Liste **Album Directory** an und klicken Sie dann **OK**.

- Dieses Album wird dem **Bücherschrank** hinzugefügt.

HINWEIS

Die hier links gezeigte Bildgestaltung ist möglich, wenn Bilder im Album mit einem anderen Grafikprogramm erstellt und im Bitmap- oder JPEG-Format abgespeichert werden.



Sie können die Bildbearbeitungs-Software Ihrer Wahl für den Bild-Navigator verwenden.

File	
Open a new album	Ctrl+N
Open album	Ctrl+O
Read camera data	Ctrl+G
Delete All	
Save All	
Preferences	Ctrl+E
Exit	

Edit	
Edit	
Transfer	
Receive	
Delete(X)	Ctrl+X



Schaltfläche "Nachbearbeiten"

Vorbereitende Schritte

- 1 Wählen Sie im **Bücherschrank**-Menü **File** — **Preferences** an, so daß das Dialogfenster **System** erscheint.
- 2 Klicken Sie die Schaltfläche **Browse** an.
- 3 Wählen Sie die gewünschte Anwendungs-Software an. Ist die mitgelieferte Software **Presto! Mr. Photo Gold** bereits installiert, rufen Sie nun ein zugehöriges Anwendungsprogramm auf. Die Software-Bezeichnung erscheint in der Editier-Werkzeugleiste.
- 4 Klicken Sie **OK** an.

Bedienschritte

- 5 Wählen Sie das nachzubearbeitende Bild im Fenster **Album View** an. Klicken Sie hierzu das gewünschte Bild im Fenster **Album View** an, so daß dessen untere linke Ecke markiert wird. Sollen weitere Bilder angewählt werden, diese bei gedrückter Taste **Ctrl** mit der Maus anklicken.
- 6 Öffnen Sie das Anwendungsprogramm. Wählen Sie im Fenster **Album View** auf der Menüleiste **Edit** — **Edit** an oder klicken Sie die Schaltfläche "Nachbearbeiten" an.

HINWEIS

Einige Anwendungsprogramme arbeiten ggf. nicht einwandfrei in Verbindung mit der Bild-Navigator-Software.

Zur Anschlußverbindung zwischen PC und JVC Videosignalquelle verwenden Sie bitte das mitgelieferte PC-Anschlußkabel.

Videosignalquellen-Vorbereitung

1 Nehmen Sie an der Videosignalquelle die zur Kabel-Bilddatenübertragung zum PC erforderlichen Bedien- und Einstellschritte vor.

Bei Verwendung einer Digitalkamera: Ein Camcorder mit eingebauter D.S.C.-Funktion muß auf den D.S.C.-Modus und Wiedergabe geschaltet werden. Eine Digitalkamera muß auf Wiedergabe geschaltet werden. Schalten Sie die Digitalkamera auf den PC-Modus.

Bei Verwendung eines Video-Druckers: Schalten Sie den Drucker auf den PC-Modus.

PC-Vorbereitung

2 Wählen Sie im **Bücherschrank** auf der Menüleiste **File — Preferences — Connect** an.

- Das Dialogfenster **Connect** erscheint.

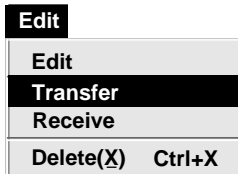
3 Geben Sie bei **Connection Cable** ein und klicken Sie dann **OK** an.

4 Klicken Sie im Fenster **Album View** das gewünschte Bild an, so daß dessen untere linke Ecke markiert wird.

Bei Verwendung einer Digitalkamera: Sollen 2 oder mehr Bilder ausgewählt werden, diese nacheinander bei gedrückt gehaltener Taste **Ctrl** mit der Maus anklicken. Sollen alle Bilder zur Digitalkamera übertragen werden, müssen alle Bilder angeklickt werden.

Bei Verwendung eines Video-Druckers: Das zu übertragende Bild anwählen.

5 Wählen Sie **Edit — Transfer** an oder klicken Sie im Fenster **Album View** auf die Schaltfläche **“Übertragen”**. Das gewünschte Bild wird auf die Digitalkamera übertragen.



Schaltfläche "Übertragen"

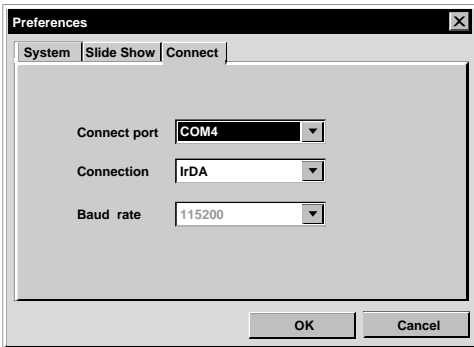
HINWEISE

- Bilddateien mit mehr als 200 kB können nicht übertragen werden.
- Die Bildübertragung unterbleibt, wenn der Bildspeicher der Videosignalquelle voll ist und nach dem Übertragungskommando die Rückmeldung **Failure** erscheint.
- Die maximale Anzahl der auf die Videosignalquelle übertragbaren Bilder wird durch den Bilddateiumfang begrenzt.

Ist die Windows® Infrarotübertragungs-Treiber-Software (Version 2.0) bereits auf Ihrem PC installiert (in diesem Fall wird das **Infrarot**-Icon in der Systemsteuerung gezeigt), können Bilddaten vom PC auf die Videosignalquelle im InfrarotsignalfORMAT übertragen werden.

PC-Vorbereitung

- 1 Starten Sie Windows®.
- 2 Doppelklicken Sie das **Infrarot**-Icon in der Systemsteuerung.
 - Das Dialogfeld **Infrared Monitor** erscheint.
- 3 Klicken Sie **Options** an und beachten Sie die Meldung **“Providing Application support on COM and LPT .**
- 4 Starten Sie die **Bild-Navigator**-Software.
- 5 Wählen Sie im **Bücherschrank File — Preferences — Connect** an.
 - Das Dialogfenster **Connect** erscheint.
- 6 Geben Sie den COM-Port von Schritt 3 (bei **Connect port**) ein.
- 7 Geben Sie bei **Connection IrDA** ein und klicken Sie dann **OK** an.



Videosignalquellen-Vorbereitung

- 8** Nehmen Sie an der Videosignalquelle die zur Infrarot-Bilddatenübertragung vom PC erforderlichen Bedien- und Einstellschritte vor.
- Bei Verwendung einer Digitalkamera:
 Ein Camcorder mit eingebauter D.S.C.-Funktion muß auf den D.S.C.-Modus und Wiedergabe geschaltet werden.
 Eine Digitalkamera muß auf Wiedergabe geschaltet werden.
 Schalten Sie die Digitalkamera auf den Infrarot-Empfangsmodus.
- Bei Verwendung eines Video-Druckers:
 Schalten Sie den Drucker auf den Infrarot-Empfangsmodus.

- 9** Platzieren Sie die Videosignalquelle so in der Nähe der PCs, daß zwischen Infrarot-Sender und -Empfänger eine unbehinderte Datenübertragung erfolgen kann.
- Der Abstand zwischen den beiden Infrarotfenstern darf maximal 50 cm betragen, der seitliche Schrägwinkel darf 15° nicht überschreiten.
 - Je nach Geräteausführung kann es zu Übertragungsbeeinträchtigungen kommen, wenn der Abstand zu groß oder zu gering ist.

PC-Bedienschritte

- 10** Klicken Sie im Fenster **Album View** das gewünschte Bild an, so daß dessen untere linke Ecke markiert wird.

Bei Verwendung einer Digitalkamera:
 Sollen 2 oder mehr Bilder ausgewählt werden, diese nacheinander bei gedrückter gehaltenen Taste Ctrl mit der Maus anklicken. Sollen alle Bilder zur Digitalkamera übertragen werden, müssen alle Bilder angeklickt werden.

Bei Verwendung eines Video-Druckers:
 Das zu übertragende Bild auswählen.

- 11** Wählen Sie **Edit — Transfer** an oder klicken Sie im Fenster **Album View** auf die Schaltfläche "Übertragen". Das gewünschte Bild wird auf die Videosignalquelle übertragen.

Edit

Edit

Transfer

Receive

Delete(X) Ctrl+X



Schaltfläche
"Übertragen"

Sie sind berechtigt, diese Software in Übereinstimmung mit der Software-Lizenz zu verwenden.

Falls Sie Fragen zu dieser Software haben und die JVC Niederlassung oder den JVC Service in Ihrem Land kontaktieren (siehe JVC Worldwide Service Network unter <http://www.jvc-victor.co.jp/english/worldmap/index-e.html>), sollten Sie zunächst die folgende Liste ausfüllen und bereithalten.

Produktbezeichnung		
Modell		
Problem		
Fehlermeldung		
Computer	Hersteller	
	Modell	<input type="checkbox"/> Desktop <input type="checkbox"/> Laptop
	Prozessor	
	Betriebssystem	
	Arbeitsspeicher	MB
	Festplattenspeicher	MB

Bitte berücksichtigen Sie, daß sich zur Beantwortung Ihrer Anfrage – je nach Gegenstand und Umfang Ihrer Anfrage – Wartezeiten nicht vermeiden lassen. JVC kann Ihnen Fragen zur grundsätzlichen Funktionsweise Ihres Computers, Betriebssystems, anderer Anwendungs- oder Utility-Software-Programme nicht beantworten.



Mr. Photo Gold:

Presto! Mr. Photo
Presto! PhotoAlbum
Presto! ImageFolio

Für Windows

NewSoft International Service Center:

U.S.A: 47470 Seabridge Drive, Fremont, CA 94538, USA

Tel: 1-510-445-8600 Fax: 1-510-445-8601

Technical Support Hot Line: 1-510-445-8616

E-mail: tech@newsoftinc.com

<http://www.newsoftinc.com>

Taiwan: 9F, No. 68, Sec. 3, Nan-king E. Rd., Taipei, Taiwan, R.O.C.

Tel: 886-2-2517-0750 Fax: 886-2-2517-0760

Technical Support Hot Line: 886-2-2517-0952

E-mail: support@newsoft.com.tw

<http://www.newsoft.com.tw>

Japan: 6-21-3 Shinbashi Minato-Ku, Tokyo 105 Japan

Tel: 81-3-5472-7008 Fax: 81-3-5472-7009

E-mail: support@newsoft.co.jp

<http://www.newsoft.co.jp>

U.K.: The Software Centre, East Way,
East Mill Industrial Estate, Ivybridge

Devon, PL21 9PE, United Kingdom

Tel: 44-01752-201148 Fax: 44-01752-894833

France: InfoTrade Centre

d'activites de l'Ourcq

45, rue Delizy 93692 Pantin, France

Tel: (33) 1-4810-7550 Fax: (33) 1-4810-7555

Mr. Photo speichert und katalogisiert alle Ihre wertvollen Fotos. Sie können Fotos und Filme nach Datum und Titel sortieren oder nach Schlüsselwort, Datum und anderen Bildeigenschaften suchen. Ziehen Sie danach die Fotos, und legen Sie sie auf der Anwendungsleiste ab, um mit einsatzfertigen Vorlagen fotografische Meisterwerke zu erstellen oder elektronische Photoalben zu entwerfen. Klicken Sie auf das Icon "Dia-Show", um alle in einem Film ausgewählten Fotos anzusehen, oder ziehen Sie ein Foto, und legen Sie es auf dem E-Mail-Icon ab, um es an Familienangehörige oder Freunde zu senden.

Funktionen

- Übertragen Sie Fotos von Digitalkameras, Scannern, Disketten, Foto-CDs und aus dem Internet
- Katalogisieren Sie Fotos in Filmen, die sich anpassen und neu anordnen lassen.
- Korrigieren Sie Fotos sofort (Rote-Augen-Effekt entfernen, Helligkeit/Kontrast anpassen, Weichzeichnen/Schärfen).
- Übertragen Sie Fotos durch Ziehen und Ablegen zum Drucken, zum E-Mail-Programm, zur Erstellung einer HTML-Dia-Show oder zum Senden im Internet.
- Ziehen Sie Ihre Fotos, und legen Sie sie in anderen Anwendungen zur Weiterbearbeitung oder für kreative Projekte ab.
- Speichern Sie Fotos als Bildschirmschoner oder Hintergrundbild.
- Drucken Sie Notizen, Etiketten und Fotokataloge.

Systemvoraussetzungen

- Digitale Kamera und Digitalkamera-Software.
- Scanner, wenn Sie Fotos scannen möchten.
- PC mit mindestens 486er Mikroprozessor (empfohlen wird ein Pentium-Prozessor) und 16 MB RAM.
- Empfohlen werden mindestens 30 MB verfügbare Festplattenkapazität nach der Installation. Mr. Photo benötigt diesen Platz zum Arbeiten.
- CD-ROM-Laufwerk zum Laden von Mr. Photo.
- Super-VGA-Grafikkarte.

PhotoAlbum hilft Ihnen bei der Erstellung eines Fotoalbums, durch das Ihre Erinnerungen immer lebendig bleiben. Ziehen Sie einfach Fotos, Rahmen, Clip-Art, Strukturen und Spezialeffekt, legen Sie sie ab, und fügen Sie Sprache und Klangeffekte hinzu. Sie können auch Ihren Alben durch Sprache und Klangeffekte ein persönliches Flair verleihen, anschließend Album-Dia-Shows erstellen und im Internet ablegen oder die vollständigen Alben als E-Mail senden.

Funktionen

- Übertragen Sie Fotos von Digitalkameras und Scannern
- Erstellen Sie Albumseiten aus einsatzbereiten Vorlagen, oder erstellen Sie eigene.
- Drehen Sie Fotos, ändern Sie ihre Größe und korrigieren Sie sie.
- Fügen Sie Fotos, Rahmen, Clip-Art, Strukturen und Spezialeffekte durch Ziehen und Ablegen hinzu.
- Verschönern Sie Albumseiten mit Beschriftungen, Hintergrundmusik, Erzählungen und Klangeffekten.
- Tauschen Sie fertige Alben per E-Mail aus, oder legen Sie sie im Internet ab.

Systemvoraussetzungen

- IBM PC 486, Pentium oder ein kompatibler Computer
- CD-ROM-Laufwerk
- Festplatte mit mindestens 50 MB freiem Speicherplatz für reibungslose Speicherung und Ausführung des Programms
- Mindestens 16 MB RAM (32 MB empfohlen)
- MS Windows 95 oder Windows NT 4.0.

Empfohlene Systemvoraussetzungen

- Sound-Karte mit Mikrofon
- Farbdrucker
- Web-Browser, z. B. Internet Explorer 3.0 oder Netscape Navigator 3.0 oder höher

ImageFolio ist ein umfassendes multimediales Bildbearbeitungsprogramm, das unter MS Windows 95 bzw. Windows NT ausgeführt wird. Mit diesem Programm können Sie gescannte Bilder, z. B. Fotografien, Grafiken und Zeichnungen, aber auch Bilder, die mit Videogeräten aufgenommen wurden, z. B. einem Videorecorder, einer Laser Disk, einer digitalen Kamera etc., auf Ihrem Bildschirm bearbeiten.

Erstellen Sie neue Bilder mit den leistungsstarken Werkzeugen dieser Software. Oder skizzieren Sie mit den ausgereiften Bildbearbeitungswerkzeugen ein Bild schnell auf Leinwand, um so ein neues Bild zu erstellen oder um bereits bestehende zu verbessern. Die einzige Einschränkung bei dieser Software ist Ihre Phantasie!

Funktionen

Bildeingabe

- Aufnehmen von Bildern mit Hand-Scannern, digitalen Kameras u. a.
- Automatisches und halbautomatisches Zusammenfügen von Bildern, damit auch große Bilder eingelesen werden können.
- Laden/Speichern von Bildern unterschiedlicher Dateiformate, z. B. TIF, PCX, BMP, TGA, JPG, PCD, WMF, PNG etc.
- Unterstützung für das Format New Flash Pix

Bildausgabe

- Verschiedene Druckfarbeneinstellungen zum Überprüfen des Druckeffekts vor dem tatsächlichen Druck
- OLE 2.0-Unterstützung für den eigenständigen Bearbeitungsmodus
- Einfache Grafikbearbeitung für die Erstellung von Homepages sowie für HTML-Anwendungen

Bildbearbeitung

- Dokument mit mehreren Ebenen für komplizierte Objektorganisation
- Frei bewegliche Drag & Drop-Bilder in Dokumenten (Verschieben eines ausgewählten Bereichs in eine neue oder andere Leinwand)
- Exakte Farben durch die Auswahl von Farbkanälen oder Paletten
- Kompletter Zeichen- und Mal-Werkzeugsatz mit Werkzeugen wie Linie, Farbeimer, Farbverlauf, Radiergummi, Zoom, Text, Pipette, Freihandrotation, Farbton/Sättigung, Helligkeit/Kontrast, Pinsel zum Weich-/Scharfzeichnen, Bildschlauch etc.
- Benutzerdefinierter Bildschlauch zum schnellen Einfügen von Bildern auf Leinwand
- Anti-Alias-Funktion bei sämtlichen Grafikwerkzeugen zur Verbesserung des Zeicheneffekts
- Komplette Auswahlwerkzeuge zum Verbergen von Unregelmäßigkeiten in Objekten

- Erstellen von 3D-Effekten mit benutzerdefinierten Lichtquellen für ausgewählte Objekte mit nur einem Handgriff
- Erstellen von Objektschatten über einen festgelegten Lichteinfall mit nur einem Handgriff
- Ansprechende Vorlagen für einfache Foto-Anwendungen
- Funktionen zur Bildfeineinstellung, wie Helligkeit, Kontrast, Farbton, Sättigung, Farbverlauf etc.
- Mehrere Filter für Spezialeffekte, z. B. Weichzeichnen, Scharfzeichnen, Prägen und Mosaik
- Effekt-Browser mit Originalgrößenansicht von Bildern, die mit sämtlichen Feineinstellungsfunktionen und Filtern bearbeitet wurden
- Schnittstellenunterstützung für 16- und 32-Bit Adobe™ Plug-In-Filter

Systemanforderungen

Die folgenden Hardware- und Software-Voraussetzungen müssen erfüllt sein, um die Software auszuführen:

- Ein IBM PC 486, 586 oder kompatibler Rechner
- Ein CD-ROM-Laufwerk
- Eine Festplatte mit mindestens 60 MB freiem Festplattenspeicher, damit das Programm ordnungsgemäß installiert und ausgeführt werden kann
- Mindestens 8 MB RAM (vorzugsweise 16 MB)
- MS Windows 95 oder Windows NT

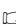


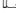

Um die Funktionen des Programms voll ausschöpfen zu können, werden die folgenden zusätzlichen Hardware- und Software-Komponenten empfohlen:

- 50 MB oder mehr virtueller Speicher
- Ein von MS Windows 95 unterstützter Farbdrucker


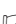




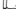
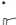

Befolgen Sie die unten aufgeführten Schritte, um Mr. Photo, PhotoAlbum, und ImageFolio zu installieren.

1. Legen Sie die Programm-CD in das CD-ROM-Laufwerk ein.
2. Klicken Sie auf die Schaltfläche Start, und wählen Sie die Option Ausführen.
3. Geben Sie folgendes ein: [Laufwerk]:\setup.exe, und klicken Sie anschließend auf OK. Das Installationsprogramm stellt automatisch die Sprache der auf Ihrem Rechner installierten Windows-Version fest.
4. Befolgen Sie der Reihe nach die Anweisungen am Bildschirm.





A

- Album-Anzeigemodus
(Album View).....  S. 10
- Anschließbare Geräte  S. 4
- Anschlüsse  S. 6
- Anschluß Einstellungen  S. 14
- Anwendungsmöglichkeiten  S. 4

B

- Baud-Rate  S. 14
- Bildabspeicherung auf
Festplatte  S. 18
- Bilddatenübertragung von einer JVC
Videosignalquelle zum PC (Kabel)..  S. 15
- Bilddatenübertragung vom PC zu
einer JVC Videosignalquelle (Kabel)..  S. 23
- Bilddatenübertragung vom PC zu
einer JVC Videosignalquelle
(IrTran-P)  S. 24
- Bild-Navigator-Aufruf  S. 7
- Bild-Navigator-Einstellungen  S. 12
- Bild-Navigator-Software  S. 4
- Bücherschrank  S. 8


D

- Desktop-Arbeitsprinzip  S. 8
- Diashow-Anzeigemodus  S. 13
- Diashow-Bildformat  S. 13
- Diashow-Zeiteinstellung  S. 13

E

- Erneute Albumseingliederung  S. 21



F

- Foto-Anzeigemodus (Photo View)  S. 11

I

- Installation  S. 7

K

- Kamera-Anzeigemodus
(Camera View)  S. 11
- Kopieren eines Bildes in ein
anderes Album  S. 21


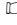
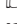

L

- Löschen aller Digitalkamera-
Bildspeicherdaten  S. 18

M

- Menüleiste  S. 8
- Mitgeliefertes Zubehör  S. 4


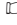
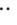

N

- Nachbearbeitung eines Bildes mit
einem anderen Anwendungs-
programm  S. 22
- Nachbearbeitungs-Software  S. 12
- Neubenennung eines Albums  S. 20
- Neues Deckblatt für ein Album  S. 20

O

- Öffnen eines auf der Festplatte
abgespeicherten Bildes  S. 19

S

- Serieller Port-Anschluß  S. 14
- System-Präferenzeinstellungen  S. 12
- Systemerfordernisse  S. 6
- Schließen eines Programmes  S. 8

W

- Werkzeugleiste
 - Im "Bücherschrank"  S. 9
 - Im Fenster "Album View"  S. 10
 - Im Fenster "Camera View"  S. 11
 - Im Fenster "Photo View"  S. 11
- Wesentliche Besonderheiten  S. 4
- World Wide Web  S. 5

Z

- Zoomfunktion  S. 19



GE

Bild-Navigator

JVC
VICTOR COMPANY OF JAPAN, LIMITED